

**ОТЧЁТ О САМООБСЛЕДОВАНИИ
ОБРАЗОВАТЕЛЬНОГО ПОДРАЗДЕЛЕНИЯ
«ТЕХНИЧЕСКАЯ ШКОЛА»
ГУП «ПЕТЕРБУРГСКИЙ МЕТРОПОЛИТЕН» ЗА 2022 ГОД**
Показатели
деятельности Образовательного подразделения «Техническая школа» в 2022 году

№ п/п	Показатели	Единица измерения
1.	Образовательная деятельность	
1.1.	Количество реализуемых основных программ профессиональной подготовки	20 единиц
1.2.	Количество реализуемых основных программ профессиональной переподготовки	21 единица
1.3.	Количество реализуемых основных программ повышения квалификации	20 единиц
1.4.	Количество реализуемых дополнительных профессиональных программ повышения квалификации	15 единиц
1.5.	Количество реализуемых программ повышения квалификации дополнительного профессионального образования	19 единиц
1.6.	Количество выпущенных учащихся по основным программам профессионального обучения в технической школе за 2022 год	771 человек
1.7.	Количество выпущенных учащихся по дополнительным программам профессионального обучения в 2022 году	4346 человек
1.8.	Количество выпущенных учащихся по программам повышения квалификации дополнительного профессионального образования в 2022 году	1059 человек
2.	Качество образовательной услуги	
2.1.	Всего количество выпускников, прошедших итоговую аттестацию по программам профессионального обучения в 2022 году	771 человек

№ п/п	Показатели	Единица измерения
2.2.	Количество выпускников, прошедших итоговую аттестацию с оценками «хорошо» и/или «отлично» по программам профессионального обучения за 2022 год	458 человек
2.3.	Количество обучающихся по основным программам профессиональной подготовки, получивших по итогам промежуточной аттестации средний балл «4» (хорошо) и выше	545 человек
3.	Эффективность управления	
3.1.	Доля работников, привлекаемых к педагогической работе, прошедших переподготовку, повышение квалификации или стажировку и имеющих подтверждающие документы (удостоверение, сертификат, протокол и т.п.) за отчётный период	100%
3.2.	Доля выполненных мероприятий из запланированных в программе развития ОП «ТШ» в отчётный период	100%

Результаты самообследования Образовательного подразделения «Техническая школа»

Содержание

1. Общие сведения об образовательной организации
2. Показатели эффективности деятельности Образовательного подразделения «Техническая школа»
3. Методика оценки эффективности деятельности образовательного подразделения «Техническая школа»
4. Оценка эффективности деятельности Образовательного подразделения «Техническая школа»
5. Содержание и качество подготовки обучающихся.
6. Функционирование внутренней системы оценки качества образования.
7. Безопасность образовательного процесса.
8. Основные проблемы технической школы, которые планируется решать в 2023 году
9. Общие выводы по итогам самообследования
10. Результаты самообследования по отдельным позициям в табличной форме

1. Общие сведения об общеобразовательной организации

Образовательное подразделение «Техническая школа» ГУП «Петербургский метрополитен» была открыта на основании Распоряжения Совета Министров РСФСР от 19 сентября 1955 года № 3380-Р и Распоряжения Ленинградского Городского Совета депутатов трудящихся от 23 ноября 1955 года № 1156. Образовательное подразделение «Техническая школа» ГУП «Петербургский метрополитен» размещалась в помещении 14-го Эксплуатационного хозяйства Треста Нежилого Фонда, по улице Ломоносова дом 3.

С апреля месяца 1957 года Образовательное подразделение «Техническая школа» ГУП «Петербургский метрополитен» размещается на территории электродепо «Автово».

Образовательное подразделение «Техническая школа» ГУП «Петербургский метрополитен» с 1965 года занимает обособленное двухэтажное здание площадью около 1100 м². Библиотека ТШ насчитывает 1876 томов технической литературы. Учебные кабинеты занимают площадь более 600 м².

Образовательное подразделение «Техническая школа» ГУП «Петербургский метрополитен» является подразделением Петербургского

метрополитена и осуществляет образовательную деятельность на основании лицензии Комитета по образованию от 25 июня 2012 года № 732. В Образовательном подразделении «Техническая школа» ГУП «Петербургский метрополитен» подготовлено около 45 (сорока пяти) тысяч специалистов для метрополитена.

Начальник технической школы – Николай Алексеевич Ларионов

Преподаватели Образовательного подразделения «Техническая школа» ГУП «Петербургский метрополитен» – ведущие специалисты Петербургского Метрополитена, прошедшие курсы повышения квалификации по организации и содержанию методической работы преподавателя, профессиональную переподготовку по программе «Педагогическая деятельность в профессиональном обучении и среднем и дополнительном профессиональном образовании» в специализированных учебных заведениях Санкт-Петербурга. Более 80 % привлекаемых преподавателей имеют высшее образование и более 5 лет педагогического стажа.

Материально-техническое обеспечение и оснащённость образовательного процесса.

Учебных помещений: 10 штук, из них:

- 1 (один) компьютерный класс;
- 2 (два) технических кабинета;
- 7 (пять) учебных классов.

Оснащены современным оборудованием (мультимедийные проекторы, ноутбуки, учебные стенды, плакаты), действующими макетами, тренажерами и образцами оборудования, техническими средствами обучения для проведения практических занятий.

Учебная литература – 2056 штук

Общая литература – 1904 книг.

Общее количество книг – 3780 штук.

Учебные компьютерные программы в Образовательном подразделении «Техническая школа» ГУП «Петербургский метрополитен».

1. Интерактивный электронный технологический ресурс «Пневматическое оборудование вагонов метрополитена».
2. Интерактивный каталог сборочных единиц механического оборудования вагонов метрополитена.
3. Интерактивный каталог сборочных единиц электрического оборудования и поездных электронных устройств подвижного состава Петербургского метрополитена.
4. Обучающая компьютерная система для машинистов электропоезда метрополитена «Метро 95»
5. Программа тестирования персонала автоматизированной системы

контроля оплаты проезда в метрополитене (АСКОПМ) версия 2.

7. Система тестирования INDIGO v. 2,0 Release.

5.2. Основные направления работы Образовательного подразделения «Техническая школа»

Образовательное подразделение «Техническая школа» ГУП «Петербургский метрополитен» осуществляет образовательную деятельность по реализации профессионального обучения по основным программам профессиональной подготовки, переподготовки, повышения квалификации, профессионального образования по программам повышения квалификации и обучение по дополнительным программам переподготовки и повышения квалификации работников метрополитена.

Форма обучения:

очная (дневная).

Перечень профессий рабочих и должностей служащих для осуществления профессионального обучения по основным программам в Образовательном подразделении «Техническая школа» ГУП «Петербургский метрополитен».

1. Бригадир (освобождённый) предприятий железнодорожного транспорта и метрополитена.
2. Дежурный у эскалатора.
3. Дежурный по приёму и отправлению поездов метрополитена.
4. Кассир билетный.
5. Контролёр автоматических пропускных пунктов метрополитена.
6. Машинист мотовоза.
7. Машинист электровоза.
8. Машинист электропоезда.
9. Машинист эскалатора.
10. Монтер пути.
11. Обходчик пути и искусственных сооружений.
12. Оператор поста централизации.
13. Слесарь по ремонту подвижного состава.
14. Слесарь-ремонтник.
15. Слесарь-электрик по обслуживанию и ремонту оборудования метрополитена.
16. Слесарь-электрик по обслуживанию и ремонту эскалаторов.
17. Электромонтёр по ремонту и обслуживанию электрооборудования.

18. Электромонтёр тяговой подстанции.
19. Электромонтёр-релейщик.
20. Слесарь-электрик по ремонту электрооборудования.

Перечень

программ профессионального обучения по дополнительным программам повышения квалификации рабочих и служащих в Образовательном подразделении «Техническая школа»

1. «Оказание первой помощи пострадавшим».
2. «Правила технической эксплуатации Петербургского метрополитена, Инструкция по сигнализации Петербургского метрополитена, Инструкция по движению подвижного состава и маневровой работе Петербургского метрополитена, Инструкция по функционированию объектов инфраструктуры и подвижного состава Петербургского метрополитена, Сборник инструкций по ЧС по 8-ми часовой программе».
3. «Правила технической эксплуатации Петербургского метрополитена, Инструкция по сигнализации Петербургского метрополитена, Инструкция по движению подвижного состава и маневровой работе Петербургского метрополитена, Инструкция по функционированию объектов инфраструктуры и подвижного состава Петербургского метрополитена, Сборник инструкций по ЧС по 4-х часовой программе».
4. Для лиц, на которых возложена трудовая функция проведения пожароопасных работ, в том числе для рабочих с правом проведения газоэлектросварочных работ.
5. Эффективное общение и решение конфликтных ситуаций.
6. Техники эффективного общения для старших инспекторов.
7. Техники эффективного общения для инспекторов.
8. Основы управления персоналом.
9. Обучение работе с компьютерной программой DOCSVISION (8 часов).
10. Противодействие коррупции.
11. Обучение работе с компьютерной программой DOCSVISION (4 часа).
12. Стратегическое управление персоналом в ГУП «Петербургский метрополитен».
13. Повышение профессионального мастерства водителей транспортных средств категорий «В» «С».
14. Контролер автоматических пропускных пунктов метрополитена (стажировка).

15. Обучение по использованию (применению) средств индивидуальной защиты.

**Перечень
программ повышения квалификации по дополнительным программам
профессионального образования
в Образовательном подразделении «Техническая школа»**

1. Для лиц, на которых возложена трудовая функция по проведению противопожарного инструктажа.
2. Радиационная безопасность при работе с источниками ионизирующих излучений (персонал группы А).
3. Ответственный за обеспечение радиационной безопасности и радиационного контроля на предприятии с правом работы с источниками ионизирующего излучения.
4. Анализ и управление бизнес-процессами.
5. По новым типам эскалаторов и пассажирским конвейерам.
6. Управление рисками.
7. На право допуска к управлению эскалаторами и пассажирскими конвейерами с пульта оператора.
8. На право допуска к управлению эскалаторами с пульта нижней входной площадки.
9. На право допуска к работе с пороховым инструментом.
10. На право допуска к управлению эскалатором с переносного пульта вспомогательного привода.
11. На право допуска к работе на снегоуборочной машине.
12. На право допуска к работе водителя погрузчика аккумуляторного, электротележки, электрокара.
13. Основы промышленной безопасности.
14. Промышленная безопасность эскалаторов на метрополитене.
15. Обучение работе с персональной вычислительной машиной (ПЭВМ).
16. Обучение работе с компьютерной программой MS EXCEL.
17. Порядок формирования технических требований при описании объекта закупки.
18. Дополнительная профессиональная программа повышения квалификации для ответственных должностных лиц, занимающих должности главных специалистов технического и производственного профиля, должностных лиц, исполняющих их обязанности, на объектах защиты,

предназначенных для проживания или временного пребывания 50 и более человек одновременно (за исключением многоэтажных жилых домов), объектов защиты, отнесенных к категориям повышенной взрывопожароопасности, взрывопожароопасности, пожароопасности.

19. Дополнительная профессиональная программа повышения квалификации для руководителей эксплуатирующих и управляющих организаций, осуществляющих хозяйственную деятельность, связанную с обеспечением пожарной безопасности на объектах защиты, лиц, назначенных ими ответственными за обеспечение пожарной безопасности.

2. Показатели эффективности деятельности Образовательного подразделения «Техническая школа»

№ п/п	Показатели деятельности	Индикаторы эффективной деятельности, единица измерения	Критерии
1	Образовательная деятельность Образовательного подразделения «Техническая школа» (ОП «ТШ»)		
Базовые показатели эффективности деятельности ОП «ТШ»			
1.1	<p>Реализация основных программ профессионального обучения, соответствующих требованиям профессиональных стандартов, федеральных государственных образовательных стандартов, единого тарифно-квалификационного справочника работ и профессий рабочих к результатам и качеству условий организации процесса обучения:</p> <p>Объём предоставления услуги в натуральном выражении за отчётный период, чел.</p>	<p>Доля выполнения плана ГУП «Петербургский метрополитен» по предоставлению услуги по реализации основных программ профессионального обучения за отчётный период, %</p>	<p>Объём выполнения ОП «ТШ» плана по предоставлению услуги по реализации основных программ профессионального обучения ГУП «Петербургский метрополитен».</p>
1.2	<p>Реализация основных программ профессионального обучения в сетевой форме на договорной основе с предприятиями, организациями и учреждениями, включая дистанционные технологии обучения за отчётный период, чел.</p>	<p>Доля учащихся, обучающихся в ОП «ТШ» по основным программам профессионального обучения в сетевой форме на договорной основе с предприятиями, организациями и учреждениями, включая дистанционные технологии обучения, в общей численности учащихся за отчётный период, %</p>	<p>Интеграция и кооперация ОП «ТШ» в целях повышения доступности программ профессионального обучения в сетевой форме организации на договорной основе с предприятиями, организациями и учреждениями, включая дистанционные технологии обучения.</p>

Дополнительные показатели эффективности деятельности ОП «ТШ»			
1.3	<p>Общий контингент обучающихся по основным программам профессионального обучения за отчётный период, чел.</p> <p>Контингент обучающихся по основным программам профессионального обучения за предыдущий отчётный период, чел.</p>	<p>Динамика роста общего контингента обучающихся в отчётном периоде в сравнении с предыдущим отчётным периодом, %.</p>	<p>Рост общего контингента обучающихся</p>
1.4	<p>Реализация дополнительных программ профессионального обучения в ОП «ТШ» в соответствии с учебными планами и программами обучения за отчётный период, чел.</p>	<p>Доля выполнения плана ГУП «Петербургский метрополитен» по предоставлению услуги по реализации дополнительных программ профессионального обучения за отчётный период, %</p>	<p>Объём выполнения ОП «ТШ» плана по предоставлению услуги по реализации дополнительных программ профессионального обучения ГУП «Петербургский метрополитен».</p>
2.	Качество образовательной услуги		
Базовые показатели эффективности деятельности ОП «ТШ»			
2.1	<p>Результаты итоговой аттестации учащихся по основным программам профессионального обучения:</p> <p>Численность выпускников, проходящих итоговую аттестацию с оценками «хорошо» и/или «отлично» за отчётный период, чел.</p> <p>Общая численность выпускников по основным программам профессионального обучения за отчётный период, чел.</p>	<p>Доля выпускников, проходящих итоговую аттестацию с оценками «хорошо» и/или «отлично», в общей численности выпускников по программам профессионального обучения за отчётный период, %</p>	<p>Повышение качества подготовки специалистов</p>
2.2	<p>Профильная занятость выпускников ОП «ТШ» в подразделениях ГУП</p>	<p>Доля выпускников ОП «ТШ», работающих в подразделениях ГУП «Петербургский метрополитен» по профилю, в общей численности выпускников ОП</p>	<p>Создание условий успешного трудоустройства выпускников ОП «ТШ» в ГУП «Петербургский</p>

	«Петербургский метрополитен» по основным программам профессионального обучения: Численность выпускников ОП «ТШ» (по профессиям), трудоустроенных в подразделения ГУП «Петербургский метрополитен» по профилю, чел. Численность выпускников ОП «ТШ» (по профессиям) работающих в подразделениях ГУП «Петербургский метрополитен» по профилю за отчётный период, чел.	«ТШ» (по профессиям), трудоустроенных в подразделения ГУП «Петербургский метрополитен» по профилю за отчётный период, %.	метрополитен» по профилю.
Дополнительный показатель эффективности деятельности ОП «ТШ»			
2.3	Результаты промежуточной аттестации обучающихся по основным программам профессионального обучения в ОП «ТШ»: Численность обучающихся, получивших по итогам аттестации средний балл «4» (хорошо) и выше за отчётный период, чел. Численность обучающихся, проходящих аттестацию за отчётный период, чел.	Доля обучающихся по основным программам профессиональной подготовки, получивших по итогам промежуточной аттестации средний балл «4» (хорошо) и выше, в общей численности обучающихся, проходящих промежуточную аттестацию за отчётный период, %	Повышение качества подготовки специалистов
3	Эффективность управления		
Базовые показатели эффективности деятельности ОП «ТШ»			
3.1	Кадровый потенциал Образовательного подразделения «Техническая школа»:	Доля работников, привлекаемых к педагогической работе младше 35 лет, в общей численности работников, привлекаемых к	Повышение качества подготовки специалистов

	<p>Общая численность работников, привлекаемых к педагогической работе в ОП «ТШ» за отчётный период, чел.</p> <p>Численность работников, привлекаемых к педагогической работе в ОП «ТШ» младше 35 лет за отчётный период, чел.</p>	<p>педагогической работе в ОП «ТШ» за отчётный период, %.</p>	
3.2	<p>Повышение квалификации педагогических работников в соответствии с Федеральным Законом «Об образовании в Российской Федерации»:</p> <p>Численность, работников привлекаемых к педагогической работе, прошедших повышение квалификации или стажировку и имеющих подтверждающие документы (удостоверение, сертификат, протокол и т.п.) за отчётный период, чел.</p>	<p>Доля работников, привлекаемых к педагогической работе, прошедших повышение квалификации или стажировку и имеющих подтверждающие документы (удостоверение, сертификат, протокол и т.п.) за отчётный период, %</p>	<p>Приведение в соответствие уровня квалификации педагогических работников требованиям ФГОС и Федерального Закона «Об образовании в Российской Федерации». Наличие в ОП «ТШ» программы повышения квалификации педагогических работников</p>
Дополнительные показатели эффективности деятельности ОП «ТШ»			
3.3	<p>Отсутствие или снижение предписаний надзорных органов в сфере образования, обоснованных жалоб, в том числе и на деятельность руководителя: Количество предписаний надзорных органов в сфере образования за отчётный период, ед.</p> <p>Количество исполненных предписаний надзорных органов в сфере образования за отчётный</p>	<p>Доля предписаний надзорных органов в сфере образования, исполненных в общем количестве предписаний надзорных органов за отчётный период, %.</p> <p>Доля обоснованных жалоб подразделений ГУП «Петербургский метрополитен», удовлетворённых в общем количестве жалоб подразделений за отчётный период, %.</p>	<p>Соответствие деятельности ОП «ТШ» требованиям законодательства в сфере образования, иным нормативным правовым актам.</p>

	<p>период; ед. Количество обоснованных жалоб подразделений ГУП «Петербургский метрополитен» за отчётный период, ед.</p> <p>Количество удовлетворенных обоснованных жалоб подразделений ГУП «Петербургский метрополитен» за отчётный период, ед.</p>		
3.4	<p>Наличие/отсутствие в ОП «ТШ» программы развития: количество выполненных мероприятий из запланированных в программе развития ОП «ТШ» за отчётный период, ед.</p>	<p>Доля выполненных мероприятий из запланированных в программе развития ОП «ТШ» в отчётный период, %.</p>	<p>Наличие в организации программного управления развитием</p>

3. Методика оценки эффективности деятельности образовательного подразделения «Техническая школа»

1. Предлагаемая методика оценки эффективности деятельности Образовательного подразделения «Техническая школа» (далее ОП «ТШ») основывается на сравнении рассчитываемых коэффициентов по базовым и дополнительным показателям по 3 (трём) направлениям (даны в приложении), с эталонными, определяемыми за последние 5 (пять) лет.
2. За расчётный период принимается календарный год, исчисляемый с 01.01 по 31.12 года.
3. Расчёт коэффициентов по базовым и дополнительным показателям по направлениям деятельности определяется по формуле:

$$K_i = 0,6 (I_{б.ср.}) + 0,4 (I_{д.ср.}),$$

где K_i – рассчитываемый коэффициент по направлению деятельности, i – номер направления деятельности (для данной методики $i = 1;2;3$), 0,6; 0,4 – постоянные, рекомендованные коэффициенты,

$I_{б.ср.}$ – среднее значение коэффициента базовых показателей (индикаторов), определяемого как среднее арифметическое по формуле:

$$I_{б.ср.} = \frac{I_{б.1.} + I_{б.2.} + \dots + I_{б.n.}}{n},$$
 где n – число базовых показателей направления деятельности, $n=1;2;3\dots$

$I_{б.1.} + I_{б.2.} + \dots + I_{б.n.}$ – коэффициенты базовых показателей направления деятельности,

$I_{д.ср.}$ – среднее значение коэффициента дополнительных показателей (индикаторов), определяемого как среднее арифметическое по формуле:

$$I_{д.ср.} = \frac{I_{д.1.} + I_{д.2.} + \dots + I_{д.к.}}{k},$$

где k – число дополнительных показателей, $k = 1;2;3\dots$

$I_{д.1.} + I_{д.2.} + \dots + I_{д.к.}$ – коэффициенты дополнительных показателей направления деятельности.

Коэффициенты $I_{б.1.} + I_{б.2.} + \dots + I_{б.n.}$ базовых показателей и коэффициенты $I_{д.1.} + I_{д.2.} + \dots + I_{д.к.}$ дополнительных показателей рассчитываемые по алгоритму определения индикаторов эффективной деятельности, данных в приложении.

4. Эталонные коэффициенты по базовым и дополнительным показателям по направлениям деятельности рассчитываются по алгоритму данному в пункте 3 настоящей методики.

Таблица эталонных коэффициентов.

№ п/п	Наименование направления деятельности	Обозначение эталонного коэффициента	Значение эталонного коэффициента
1	2	3	4
1	Образовательная деятельность Образовательного подразделения «Техническая школа»	$K_{Э1}$	0,88
2	Качество образовательной услуги	$K_{Э2}$	0,74
3	Эффективность управления	$K_{Э3}$	0,71

5. Сравнением расчётных коэффициентов по направлениям деятельности с эталонными коэффициентами по направлениям деятельности, определяем эффективность деятельности ОП «ТШ» по каждому из 3 (трёх) направлений.

5.1. Деятельность признаётся эффективной по каждому направлению в случае:

5.1.1. $K_1 \geq K_{Э1}$ – эффективна,

5.1.2. $K_2 \geq K_{Э2}$ – эффективна,

5.1.3. $K_3 \geq K_{Э3}$ – эффективна.

5.2. Деятельность признаётся неэффективной по каждому направлению в случае:

5.2.1. $K_1 < K_{Э1}$ – неэффективна,

5.2.2. $K_2 < K_{Э2}$ – неэффективна,

5.2.3. $K_3 < K_{Э3}$ – неэффективна

5.3. Деятельность ОП «ТШ» признаётся эффективной в случае, когда 2 (два) расчётных коэффициента из 3 (трёх) по направлениям окажутся по значению равны или выше эталонных:

5.3.1. $K_1 \geq K_{Э1}$

5.3.2. $K_2 \geq K_{Э2}$

5.3.3. $K_3 < K_{Э3}$

5.3.4. $K_1 \geq K_{Э1}$

5.3.5. $K_2 < K_{Э2}$

5.3.6. $K_3 \geq K_{Э3}$

} эффективна

} эффективна

5.3.7. $K_1 < K_{Э1}$	} эффективна
5.3.8. $K_2 \geq K_{Э2}$	
5.3.9. $K_3 \geq K_{Э3}$	

5.4. Деятельность ОП «ТШ» признаётся неэффективной в случае, когда 2 (два) расчётных коэффициента из 3 (трёх) направлений окажутся по значению ниже эталонных:

5.4.1. $K_1 \geq K_{Э1}$	} неэффективна
5.4.2. $K_2 < K_{Э2}$	
5.4.3. $K_3 < K_{Э3}$	
5.4.4. $K_1 < K_{Э1}$	} неэффективна
5.4.5. $K_2 < K_{Э2}$	
5.4.6. $K_3 \geq K_{Э3}$	
5.4.7. $K_1 < K_{Э1}$	} неэффективна
5.4.8. $K_2 \geq K_{Э2}$	
5.4.9. $K_3 < K_{Э3}$	

4. Оценка эффективности деятельности Образовательного подразделения «Техническая школа»

Расчетный период - 2022 год

4.1. Образовательная деятельность.

$I_{6.1}$. - доля выполнения плана ГУП «Петербургский метрополитен» по предоставлению услуги по реализации основных программ профессионального обучения за отчётный период, %

Количество выпущенных учащихся по основным программам профессионального обучения в технической школе за 2022 год – 771 человек;

По плану Управления метрополитена должно было быть выпущено по основным программам профессионального обучения – 874 человека.

$$I_{6.1} = \frac{771}{874} = 0,88 \text{ или } 88 \%$$

$I_{6.2}$ - доля учащихся, обучающихся в ОП «ТШ» по основным программам профессионального обучения в сетевой форме на договорной основе с предприятиями, организациями и учреждениями, включая дистанционные технологии обучения, в общей численности учащихся за отчётный период, %.

В 2022 году, обучающихся в ОП «ТШ» по основным программам профессионального обучения в сетевой форме на договорной основе с предприятиями, организациями и учреждениями, включая дистанционные

технологии обучения, в общей численности учащихся – отсутствуют, поэтому коэффициент принимаем за «0».

$$И_{б.2} = 0$$

$И_{д.1}$ - динамика роста общего контингента обучающихся в отчётном периоде в сравнении с предыдущим отчётным периодом, %.

Количество выпущенных учащихся по основным программам профессионального обучения в технической школе за 2021 год – 723 человека.

$$И_{д.1} = \frac{771}{723} = 1,07 \text{ или } 107 \%$$

$И_{д.2}$ - доля выполнения плана ГУП «Петербургский метрополитен» по предоставлению услуги по реализации дополнительных программ профессионального обучения за отчётный период, %.

Количество выпущенных учащихся по дополнительным программам профессионального обучения в 2022 году – 4346 человек;

По плану Управления метрополитена должно было быть выпущено по дополнительным программам профессионального обучения в 2022 году – 4351 человек.

$$И_{д.2} = \frac{4346}{4351} = 0,99 \text{ или } 99\%$$

$И_{д.3}$ - доля выполнения плана ГУП «Петербургский метрополитен» по предоставлению услуги по реализации дополнительных образовательных программ повышения квалификации за отчётный период, %.

Количество выпущенных учащихся по дополнительным образовательным программам повышения квалификации в 2022 году – 1418 человек;

По плану Управления метрополитена должно было быть выпущено по дополнительным образовательным программам повышения квалификации в 2022 году – 1454 человека.

$$И_{д.3} = \frac{1418}{1454} = 0,96 \text{ или } 96\%$$

$$И_{б.ср.} = \frac{0,88}{1} = 0,88 \text{ или } 88\%$$

$$И_{д.ср.} = \frac{1,07 + 0,99 + 0,96}{3} = 1,01 \text{ или } 101 \%$$

K_1 - рассчитываемый коэффициент по образовательной деятельности

$$K_1 = 0,6 (0,88) + 0,4 (1,01) = 0,53 + 0,40 = 0,93$$

4.2. Качество образовательной услуги

$И_{б.1}$ - доля выпускников, проходящих итоговую аттестацию с оценками «хорошо» и/или «отлично», в общей численности выпускников по программам профессионального обучения за отчётный период, %

Количество выпускников, проходящих итоговую аттестацию с оценками «хорошо» и/или «отлично» по программам профессионального обучения за 2022 год – 455 человек;

Всего количество выпускников, проходящих итоговую аттестацию по программам профессионального обучения в 2022 году – 771 человек.

$$И_{б.1.} = \frac{458}{771} = ,0,59 \text{ или } 59 \%$$

$И_{б.2.}$ - доля выпускников ОП «ТШ», работающих в подразделениях ГУП «Петербургский метрополитен» по профилю, в общей численности выпускников ОП «ТШ» (по профессиям), трудоустроенных в подразделения ГУП «Петербургский метрополитен» по профилю за отчётный период, %.

Данный показатель принимаем за «1» так, как все учащиеся трудоустроены по профилю.

$$И_{б.2.} = 1 \text{ или } 100\%$$

$И_{д.1.}$ - доля обучающихся по основным программам профессиональной подготовки, получивших по итогам промежуточной аттестации средний балл «4» (хорошо) и выше, в общей численности обучающихся, проходящих промежуточную аттестацию за отчётный период, %

Количество обучающихся по основным программам профессиональной подготовки, получивших по итогам промежуточной аттестации средний балл «4» (хорошо) и выше – 545 человек;

Общее количество обучающихся основным программам профессиональной подготовки за 2022 год – 771 человек

$$И_{д.1.} = \frac{545}{771} = 0,71 \text{ или } 71 \%$$

$$И_{б.ср.} = \frac{0,59+1}{2} = 0,80 \text{ или } 80 \%$$

$$И_{д.ср.} = \frac{0,71}{1} = 0,71 \text{ или } 71 \%$$

K_2 - рассчитываемый коэффициент по качеству образовательной услуги

$$K_2 = 0,6 (0,80) + 0,4 (0,71) = 0,48+0,284=0,76$$

4.3. Эффективность управления

$И_{б.1.}$ - доля работников, привлекаемых к педагогической работе младше 35 лет, в общей численности работников, привлекаемых к педагогической работе в ОП «ТШ» за отчётный период, %.

Из 30 преподавателей 7 являются работниками младше 35 лет, что составляет 23% от общего числа преподавателей.

$$И_{б.1.} = 0,23 \text{ или } 23 \%$$

$И_{б.2.}$ - доля работников, привлекаемых к педагогической работе, прошедших повышение квалификации или стажировку и имеющих подтверждающие документы (удостоверение, сертификат, протокол и т.п.) за отчётный период, %

Данный показатель принимаем за «1» так, как все привлекаемые работники проходят обучение по дополнительной профессиональной программе повышения квалификации «Организация и содержание методической работы преподавателей» в объёме 72 часа и обучение по программе профессиональной переподготовки «Педагогическая деятельность в среднем профессиональном образовании, профессиональном обучении и дополнительном профессиональном образовании» в объёме 282 часа.

$$И_{б.2} = 1 \text{ или } 100\%$$

$И_{д.1}$. - доля предписаний надзорных органов в сфере образования, исполненных в общем количестве предписаний надзорных органов за отчётный период, %.

Доля обоснованных жалоб подразделений ГУП «Петербургский метрополитен», удовлетворённых в общем количестве жалоб подразделений за отчётный период, %.

Данный показатель принимаем за «0» так, как за рассматриваемый период предписаний от надзорных органов в сфере образования и жалоб в ОП «ТШ» не было. Данный показатель в рассматриваемом отчёте не учитывается.

$$И_{д.1} = 0 \text{ (не учитываемый показатель)}$$

$И_{д.2}$ - доля выполненных мероприятий из запланированных в программе развития ОП «ТШ» в отчётный период, %.

Доля выполненных мероприятий из запланированных в программе развития ОП «ТШ» в отчётный период, 100%

По плану Управления метрополитена выполнено (6176 человек выпущенных за 2022 год в ОП «ТШ» / 6299 человек запланированных к выпуску Управлением метрополитена в 2022 году = 0,98 или 98 %)

$$И_{д.2} = \frac{100\% + 98\%}{2} = 99\%$$

$$И_{д.2} = 0,99 \text{ или } 99\%$$

$$И_{б.ср.} = \frac{0,23+1}{2} = 0,615 = 62\%$$

$$И_{д.ср.} = 0,99$$

K_3 - рассчитываемый коэффициент по эффективности управления

$$K_3 = 0,6 (0,615) + 0,4 (0,99) = 0,77$$

Сравнение расчётных коэффициентов по базовым и дополнительным показателям с эталонными, представлены в таблице и вывод об эффективности деятельности:

Таблица сравнения эталонных и расчетных показателей

№ п/п	Наименование направления деятельности	Обозначение эталонного коэффициента	Значение эталонного коэффициента	Обозначение расчётного коэффициента	Значение расчётного коэффициента
1	2	3	4	5	6
1	Образовательная деятельность Образовательного подразделения «Техническая школа»	$K_{Э1}$	0,88	K_1	0,93
2	Качество образовательной услуги	$K_{Э2}$	0,74	K_2	0,76
3	Эффективность управления	$K_{Э3}$	0,71	K_3	0,77

4.3.1. $K_1 > K_{Э1}$

4.3.2. $K_2 > K_{Э2}$

4.3.3. $K_3 > K_{Э3}$

Вывод: Деятельность Образовательного подразделения «Техническая школа» за рассмотренный период является эффективной.

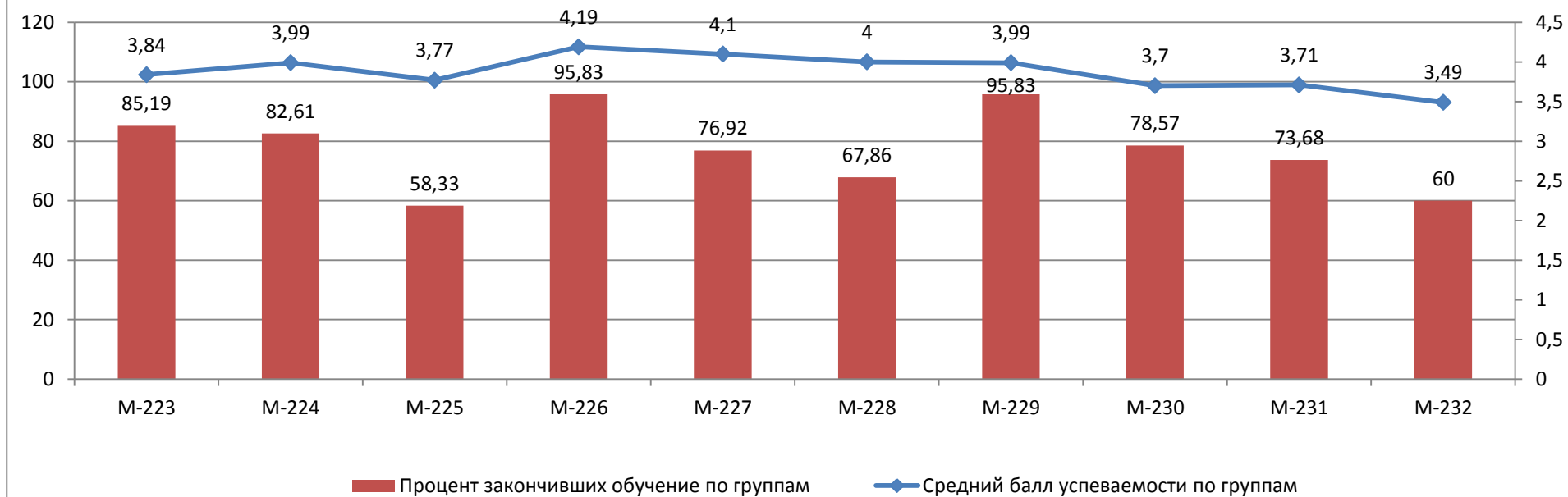
5 Содержание и качество подготовки обучающихся.

Результаты итоговой аттестации в динамике за 3 года по профессиям:

1. Машинист электропоезда

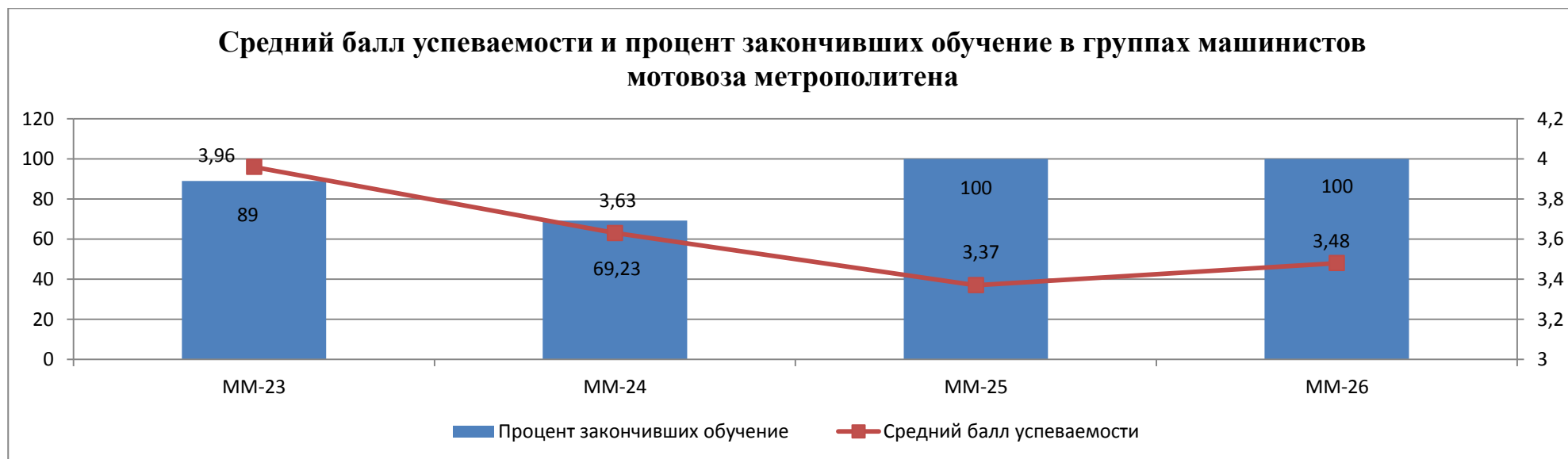
№ п/п	№ группы	Начало обучения (год, месяц)	Численность обучающихся в соответствии с приказом о начале обучения	Средний балл по предмету "Устройство электроподвижного состава"			Численность выпущенных учащихся на производственную практику	Численность обучающихся допущенных к сдаче экзаменов, после прохождения производственной практики	Средний балл по предметам		Численность выпущенных обучающихся		Средний балл по предметам
				Электрическое оборудование	Пневматическое оборудование	Механическое оборудование			Управление э/п	ПТЭ и инструкции	Количество человек	%	
1	М-223	2019, март	27	3,68	4,00	3,84	25	23	3,96	3,70	23	85,19	3,84
2	М-224	2019, июнь	23	4,45	3,95	3,90	20	19	3,84	3,89	19	82,61	3,99
3	М-225	2019, сентябрь	24	3,94	3,68	3,63	17	15	4,06	3,53	14	58,33	3,77
4	М-226	2019, декабрь	24	4,04	4,17	4,21	24	23	4,35	4,17	23	95,83	4,19
5	М-227	2020, август	26	4,52	4,19	4,29	21	20	3,90	3,60	20	76,92	4,10
6	М-228	2020, ноябрь	28	4,05	4,24	4,14	21	19	4,00	3,58	19	67,86	4,00
7	М-229	2021, май	24	4,54	4,23	4,27	23	23	3,77	3,14	23	95,83	3,99
8	М-230	2021 сентябрь	28	3,87	3,83	3,91	23	22	3,64	3,23	22	78,57	3,7
9	М-231	2021 декабрь	19	4,13	3,73	4	15	14	3,79	2,92	14	73,68	3,71
10	М-232	2022 март	15	2,92	4	4,08	13	9	3,67	2,78	9	60,0	3,49

**Средний балл успеваемости и процент закончивших обучение в группах машинистов
электропоезда метрополитена**



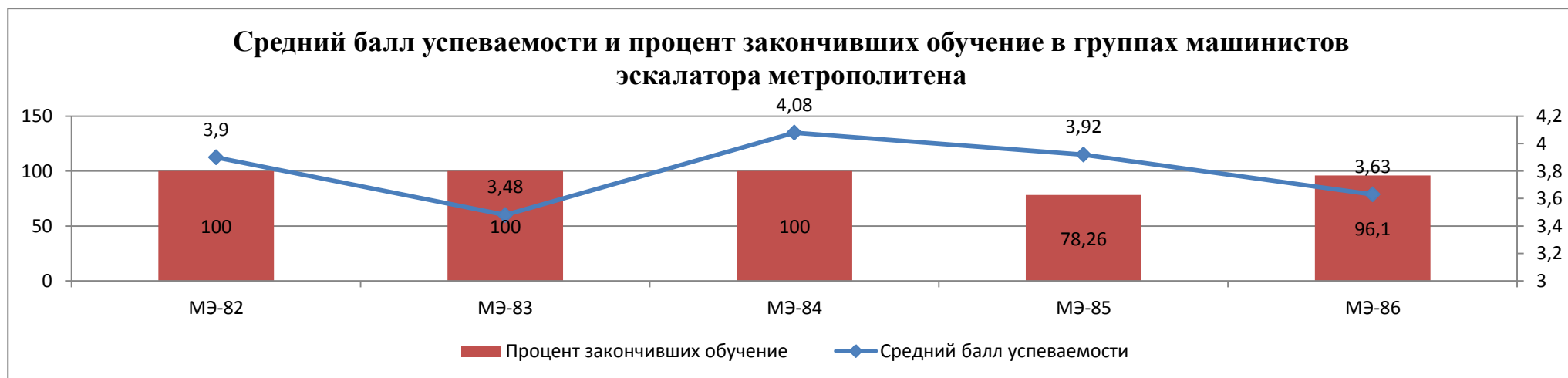
2. Машинист мотовоза

№ п/п	№ группы	Начало обучения (год)	Численность обучающихся в соответствии с приказом о начале обучения	Средний балл по предмету "Оборудование мотовоза метрополитена»	Численность выпущенных учащихся на производственную практику	Численность обучающихся допущенных к сдаче экзаменов, после прохождения производственной практики	Средний балл по предметам		Численность выпущенных обучающихся		Средний балл по предметам
							Управление мотовозом, охрана труда	ПТЭ и инструкции	Количество человек	%	
1	ММ-23	2018	18	4,00	17	16	3,94	3,94	16	89	3,96
2	ММ-24	2019	13	3,91	11	10	3,60	3,38	9	69,23	3,63
3	ММ-25	2021	9	3,75	9	9	3,25	3,12	9	100	3,37
4	ММ-26	2022	13	3,92	13	13	3,38	3,15	13	100	3,48



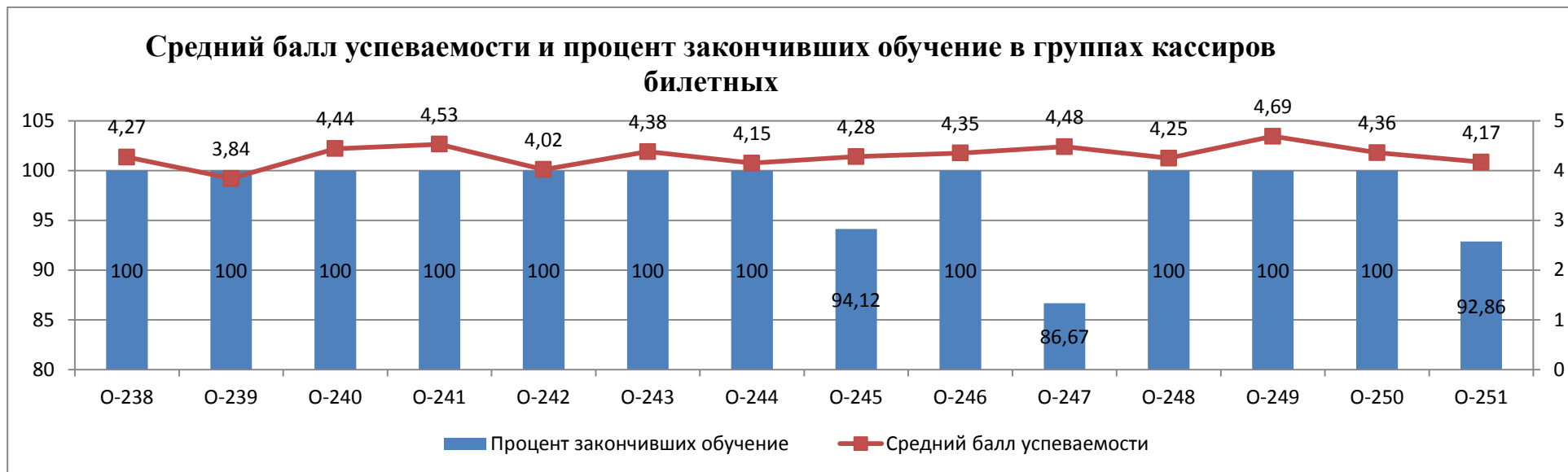
3. Машинист эскалатора

№ п/п	№ группы	Начало обучения (год)	Численность обучающихся допущенных к сдаче экзаменов, после прохождения производственной практики	Средний балл по предметам			Численность выпущенных обучающихся		Средний балл по предметам
				Правила устройства и безопасной эксплуатации эскалаторов. Охрана труда.	Электрическое оборудование	Механическое оборудование	Количество человек	% от числа сдававших экзамены	
1	МЭ-82	2019	29	4,03	3,76	3,90	29	100	3,90
2	МЭ-83	2019	22	3,41	3,36	3,68	22	100	3,48
3	МЭ-84	2020	21	4,00	4,00	4,24	21	100	4,08
4	МЭ-85	2021	23	4,11	3,66	4,00	18	78,26	3,92
5	МЭ-86	2022	26	3,88	3,52	3,48	25	96,1	3,63



4. Кассир билетный 2 разряда

№ п/п	№ группы	Начало обучения (год)	Численность обучающихся допущенных к сдаче экзаменов, после прохождения производственной практики	Средний балл по предметам				Численность выпущенных обучающихся		Средний балл по предметам
				Оборудование АСКОПМ	Виды проездных документов	Действия кассира билетного на АРМ	Охрана труда	Количество человек	% от числа сдававших экзамены	
1	О-238	2019	16	4,25	4,44	4,38	4,00	16	100	4,27
2	О-239	2019	14	3,86	3,79	3,86	3,86	14	100	3,84
3	О-240	2019	15	4,67	4,47	4,60	4,00	15	100	4,44
4	О-241	2019	16	4,56	4,56	4,56	4,44	16	100	4,53
5	О-242	2019	16	4,25	4,06	3,88	3,88	16	100	4,02
6	О-243	2019	14	4,36	4,36	4,79	4,00	14	100	4,38
7	О-244	2020	10	4,30	4,00	4,30	4,00	10	100	4,15
8	О-245	2021	17	4,44	4,31	4,63	3,75	16	94,12	4,28
9	О-246	2021	16	4,38	4,69	4,38	3,94	16	100	4,35
10	О-247	2021	15	4,60	4,70	4,60	4,00	13	86,67	4,48
11	О-248	2022	15	4,40	4,40	4,33	3,87	15	100	4,25
12	О-249	2022	16	4,81	5,00	4,94	4,00	16	100	4,69
13	О-250	2022	16	4,44	4,56	4,56	3,88	16	100	4,36
14	О-251	2022	14	4,38	4,23	4,46	3,62	13	92,86	4,17



Выводы:

1. По профессии «Машинист электропоезда»:
 - 1.1. Качество успеваемости, получивших квалификацию «Машинист электропоезда», по итогам обучения стабильно снижается, средний балл - 3,49 . Это связано с прибывающим контингентом обучаемых, образовательный уровень которых с каждым годом снижается.
 - 1.2. Количество выпущенных учащихся падает в связи со сложностью программы обучения и несоответствия уровню подготовки обучаемых, которые приходят на обучение без профессионального образования.
2. По профессии «Машинист мотовоза»:
 - 2.1. Качество успеваемости, получивших квалификацию «Машинист мотовоза», по итогам обучения стабильно и составляет в среднем 3,48 балла, процент выпуска составляет 100%. В машинисты мотовоза отбирают лучших из числа тех, кто не прошел на курсы машинистов электропоезда. Как правило, согласившиеся кандидаты на обучение, нуждаются в работе, имеют высокую мотивационную составляющую и не смотря на низкие качественные показатели, проходят обучение в полном составе группы.
3. По профессии «Машинист эскалатора»:
 - 3.1. Падение качественного показателя успеваемости. Средний балл 3,63.
 - 3.2. Наблюдается подъём количества выпущенных обучающихся.
4. По профессии «Кассир билетный 2 разряда»:
 - 4.1. Стабильно высокий качественный показатель успеваемости. Средний балл 4,17.
 - 4.2. Контингент обучаемых с повышенной мотивацией к освоению профессии.

5. Функционирование внутренней системы оценки качества образования.

В технической школе организован внутришкольный контроль качества образования путем проведения электронного тестирования. Осуществляется входной и выходной контроль знаний учащихся технической школы.

Текущие оценки успеваемости учащихся отражены в учебных журналах. Промежуточная аттестация отражена в ведомостях успеваемости группы.

Администрация технической школы регулярно посещает занятия преподавателей. Посещения отражены в «Журнале посещений занятий в учебных группах представителями администрации Образовательного подразделения «Техническая школа». По результатам посещений занятий проводится индивидуальная работа с преподавателями.

6. Безопасность образовательного процесса.

5.1. В Образовательном подразделении «Техническая школа» на основании Экспертного заключения № 78-20-27.005.Л.47406 от 30 ноября 2021 года по результатам инструментальных измерений параметров микроклимата на рабочих местах нарушений не обнаружено. Параметры микроклимата на обследованных рабочих местах соответствуют требованиям Федерального Закона Российской Федерации «О санитарно-эпидемиологическом благополучии населения» от 30.03.1999г № 52-ФЗ (глава III, статья 24), СанПиН 1.2.3685-21 «Гигиенические нормативы и требования к обеспечению безопасности и (или) безвредности для человека факторов среды обитания» (раздел V, табл. 5.2).

5.2. В Образовательном подразделении «Техническая школа» на основании Экспертного заключения № 78-20-27.005.Л. 47395 от 30 ноября 2021 года по результатам инструментальных измерений уровней искусственной освещенности на рабочих местах преподавателей в учебных классах нарушений не обнаружено. Параметры освещенности соответствуют требованиям СанПиН 1.2.3685-21 «Гигиенические нормативы и требования к обеспечению безопасности и (или) безвредности для человека факторов среды обитания» (раздел V, табл. 5.25, табл. 5.54).

5.3. По результатам санитарно-эпидемиологической экспертизы лабораторных исследований качества холодной питьевой воды в Образовательном подразделении «Техническая школа» - нарушений нет, в соответствии с Экспертным заключением № 78-20-27.003.Л.27693 от 26 июля 2021 года.

5.4. В соответствии с Актом от 24.05.2016 «Соблюдение требований антитеррористической защищенности, противопожарной безопасности, пропускного и внутриобъектного режима, состояния здания ТЧ-1, здания мастерских (Ш), здания Мастерских ДР (Э), здания Мастерских службы (ЭМ), здания Котельной (ЭМ), здания Компрессорной (ЭМ), здания Очистных сооружений (ЭМ), Здания цеха прачечной с химчисткой (ЭМ), здания Тех. Школы, блок поста на площадке электродепо «Автово»» в здании Образовательного подразделения «Техническая школа» нарушений противопожарной безопасности – нет; соблюдение антитеррористической безопасности – постоянно.

5.5. В соответствии с Актом проверки работоспособности систем и средств противопожарной защиты зданий и сооружений метрополитена АПС и СОУЭ от 23.05.2022 в здании Образовательного подразделения «Техническая школа» работают исправно.

5.6. В соответствии с Актом испытаний внутреннего противопожарного водоснабжения на работоспособность, водоотдачу, исправность клапанов пожарных кранов в здании технической школы от 11.05.2023 установлено, что всё оборудование работает исправно.

Из результатов проведенных проверок следует, что безопасность образовательного процесса в Образовательном подразделении «Техническая школа» - обеспечена.

7. Основные проблемы технической школы, которые планируются к решению в 2023 году

1. Адресно - индивидуальная работа с преподавателями.
2. Создание и обновление учебно-методических пособий в печатном и электронном вариантах.
3. Разработка и создание наглядного материала (плакаты, стенды).
4. Продолжение работы по разработке и введению в работу контрольных тестовых заданий.

8. Общие выводы по итогам самообследования

1. Деятельность Образовательного подразделения «Техническая школа» (далее – Техническая школа) строится в соответствии с Федеральным законом от 29 декабря 2012г. №273-ФЗ «Об образовании в РФ», соответствующей нормативно-правовой базой, программно-целевыми установками.

2. По результатам самообследования деятельность Образовательного подразделения «Техническая школа» за рассмотренный период является эффективной.
3. Техническая школа предоставляет качественное образование и развитие в безопасных, комфортных условиях.
4. Качество образовательных услуг достигается за счет эффективного использования современных образовательных технологий, в том числе информационно-коммуникационных.
5. В управлении Технической школой сочетаются принципы единоначалия с демократичностью внутришкольного уклада.
6. Повышается профессиональный уровень преподавателей в соответствии с требованиями Федерального закона от 29 декабря 2012г. №273-ФЗ «Об образовании в РФ».
7. Повышается информационная открытость Технической школы через работу сайта ГУП «Петербургский метрополитен».

9. Результаты самообследования по отдельным позициям в табличной форме

№ п/п	Наименование позиции самообследования	Заключение
1.	Общие сведения о состоянии и развитии Технической школы. Управление образовательным процессом.	удовлетворительно
2.	Материально-техническое обеспечение Технической школы.	удовлетворительно
3.	Методическая работа в Технической школе.	удовлетворительно
4.	Содержание и качество образовательного процесса в Технической школе.	удовлетворительно
5.	Кадровое обеспечение в Технической школе и система работы с кадрами	удовлетворительно
6.	Информационно-техническое обеспечение Технической школы	удовлетворительно
7.	Безопасность образовательного процесса в Технической школе	обеспечена

Окончательный вывод по самообследованию: Образовательное подразделение «Техническая школа» соответствует заявленному статусу.

Начальник технической школы



Н.А. Ларионов